

# Sozialversicherungen und Vorsorge in der Landwirtschaft



St. Galler Bauernverband

**Werner Giezendanner**

Versicherungsberater und  
Landwirt



# Werner Giezendanner



St. Galler Bauernverband

- Meisterlandwirt Teufen
- Tech. Kaufmann

2018-heute

Bauernverband SG

2007-2018

Bauernverband AR



Seit 2021 Kommission LKK AR

Seit 2009 Verwaltungsrat Landi Säntis AG

# Agenda



St. Galler Bauernverband



- **Sozialversicherungsobligatorien**
- **Konkretes Beispiel - Werdegang einer Bäuerin**
- **Vorsorge**
- **Fazit / Handlungsbedarf**



- **Sozialversicherungsobligatorien**
- Konkrete Beispiel - Werdegang einer Bäuerin
- Vorsorge
- Fazit / Handlungsbedarf

# Einstieg – Übersicht Erwerbsstatus



St. Galler Bauernverband

- **Nichterwerbstätige** erzielen kein Erwerbseinkommen
- **Selbständigerwerbende** arbeiten unter eigenem Namen, auf eigene Rechnung, in unabhängiger Stellung, tragen das wirtschaftliche Risiko selber etc.
- **Unselbständigerwerbende** erhalten als Arbeitnehmer einen Lohn und es besteht eine Unterordnung in persönlicher, zeitlicher und organisatorischer Hinsicht.

Sonderfall: Mitarbeitende Familienmitglieder in der Landwirtschaft sind für ihre landwirtschaftliche Erwerbstätigkeit folgenden Sozialversicherungen nicht unterstellt:

- Arbeitslosenversicherung *Art. 2 Abs. 2b AVIG*
- Unfallversicherung *Art. 2 Abs. 1a UVV*
- Berufliche Vorsorge *Art. 1j BVV2*

# Mitarbeitende Familienmitglieder in der Landwirtschaft



St. Galler Bauernverband

- **Ehegattin / Ehegatte** *Art. 1 Abs. 2 FLV*
- Verwandte in auf- und absteigender Linie:  
Eltern, Grosseltern sowie Kinder, Enkel *Art. 1a Abs. 2 FLG*
- Schwiegereltern wenn sie den Betrieb übergeben haben, nicht jedoch wenn sie auf den Betrieb ziehen *FLG Erläuterungen Rz 10*
- Im Sinne einer Ausnahmeregelung: Schwiegersöhne und -töchter die voraussichtlich den Betrieb zur Selbstbewirtschaftung übernehmen werden *Art. 1a Abs. 2 FLG*
- Stiefsöhne /-töchter analog Schwiegersöhne/-töchter *FLG Erläuterungen Rz 11*
- Bei Erbengemeinschaften: volljährige Miterben die auf dem Landwirtschaftsbetrieb erwerbstätig sind *FLG Erläuterungen Rz 12*

# Ziele der Sozialversicherungen



St. Galler Bauernverband

## **Existenzsicherung & Ersatzeinkommen bei Unfall, Krankheit und im Alter**

- Heilungs- und Pflegekosten (KV, EL, UV)
- Arbeitsunfähigkeit, Invalidität, Tod (AHV, IV, EL, UV, BV)
- Altersvorsorge (AHV, EL, BV)
- Militärdienst, Zivildienst/-dienst (MV)

## **Ersatzeinkommen**

- Militärdienst, Zivildienst/-dienst, J+S-/Jungschützenleiterkurse (EO)
- Mutterschaft (EO)
- Unverschuldete Arbeitslosigkeit (ALV)

## **Verbesserung der Situation der Familie**

- Familienzulagen (FamZ/FL)

# Sozialversicherungsobligatorien



St. Galler Bauernverband

	Selbständigerwerbende und arbeitende Familienmitglieder Landwirtschaft	Familienfremde Angestellte bzw. Arbeitnehmer	
	Krankheit und Unfall	Krankheit	Unfall
Heilungs- & Pflegekosten	Krankenkasse	Krankenkasse mit Unfallausschluss	Unfallversicherung
Arbeitsunfähigkeit	Kranken- & Unfalltaggeldversicherung (freiwillig)	Krankentaggeldversicherung	Unfallversicherung
Invalidität & Tod	IV, AHV	IV, AHV	
	Risikoversicherungen (freiwillig)	Pensionskasse	Unfallversicherung
Alter	AHV	AHV	
	Altersvorsorge (freiwillig)	Pensionskasse	



# Sozialversicherungspflicht Landwirtschaft



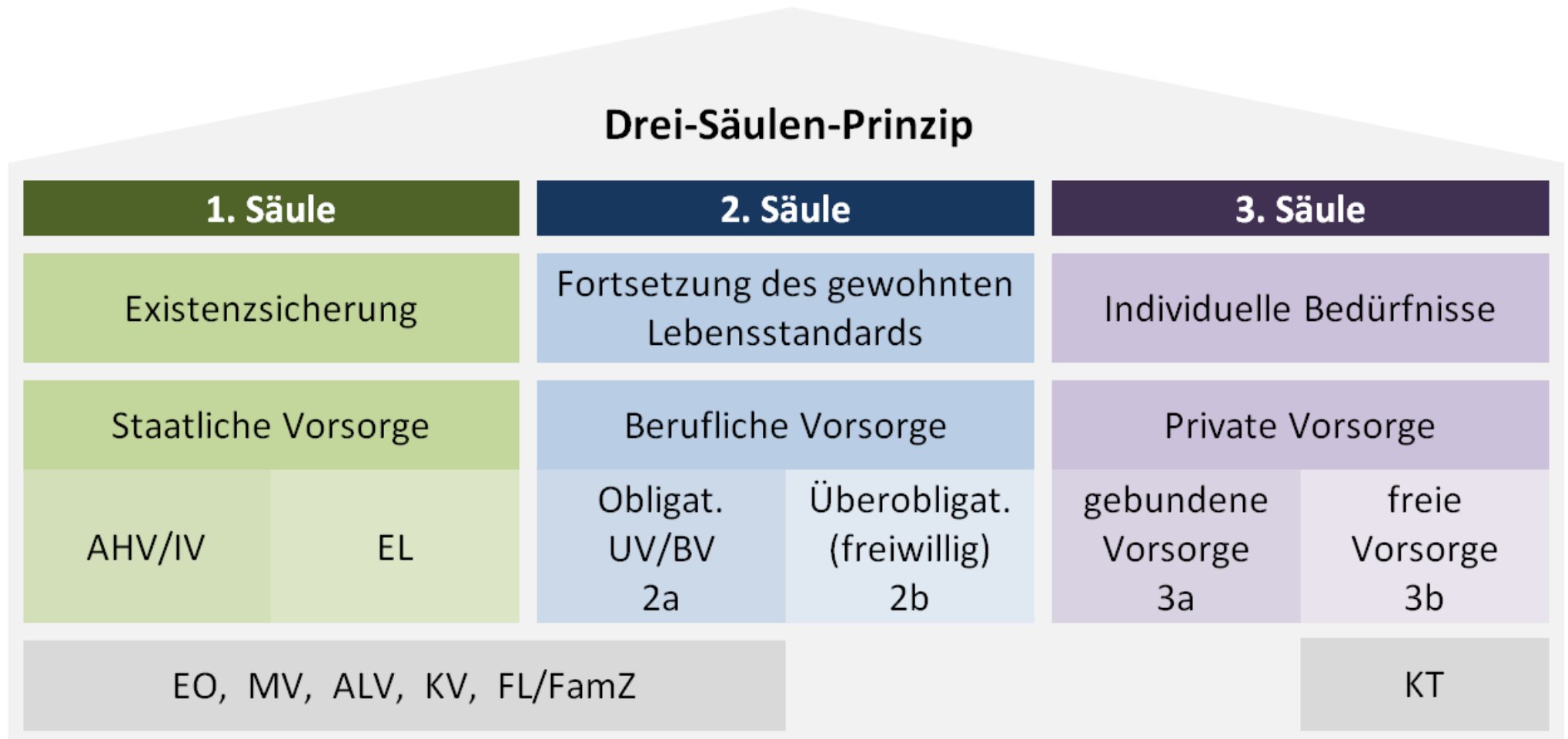
St. Galler Bauernverband

	Landwirte und mitarbeitende Familienmitglieder	Landwirtschaftliche Angestellte (familienfremd)
<b>Obligatorisch</b>	<ul style="list-style-type: none"> <li>▪ AHV/IV/EO</li> <li>▪ Familienzulage</li> <li>▪ Krankenkasse</li> </ul>	<ul style="list-style-type: none"> <li>▪ AHV/IV/EO</li> <li>▪ <b>Arbeitslosenversicherung</b></li> <li>▪ Familienzulagen</li> <li>▪ Krankenkasse</li> <li>▪ <b>Krankentaggeldversicherung</b></li> <li>▪ <b>Unfallversicherung</b></li> <li>▪ <b>Berufliche Vorsorge</b></li> </ul>
<b>Freiwillig</b>	<ul style="list-style-type: none"> <li>▪ Unfall- &amp; Krankentaggeld</li> <li>▪ Berufliche Vorsorge 2b</li> <li>▪ Säule 3a</li> <li>▪ Säule 3b</li> </ul>	<ul style="list-style-type: none"> <li>▪ Säule 3a</li> <li>▪ Säule 3b</li> </ul>

# «Drei-Säulen-System» Schweiz



St. Galler Bauernverband



# Theorie – Arbeits- und Erwerbsunfähigkeit



St. Galler Bauernverband

**Arbeitsunfähigkeit (AUF) =**  
infolge Krankheit und Unfall;  
Dauer maximal 2 Jahre

**Erwerbsunfähigkeit (EUF) =**

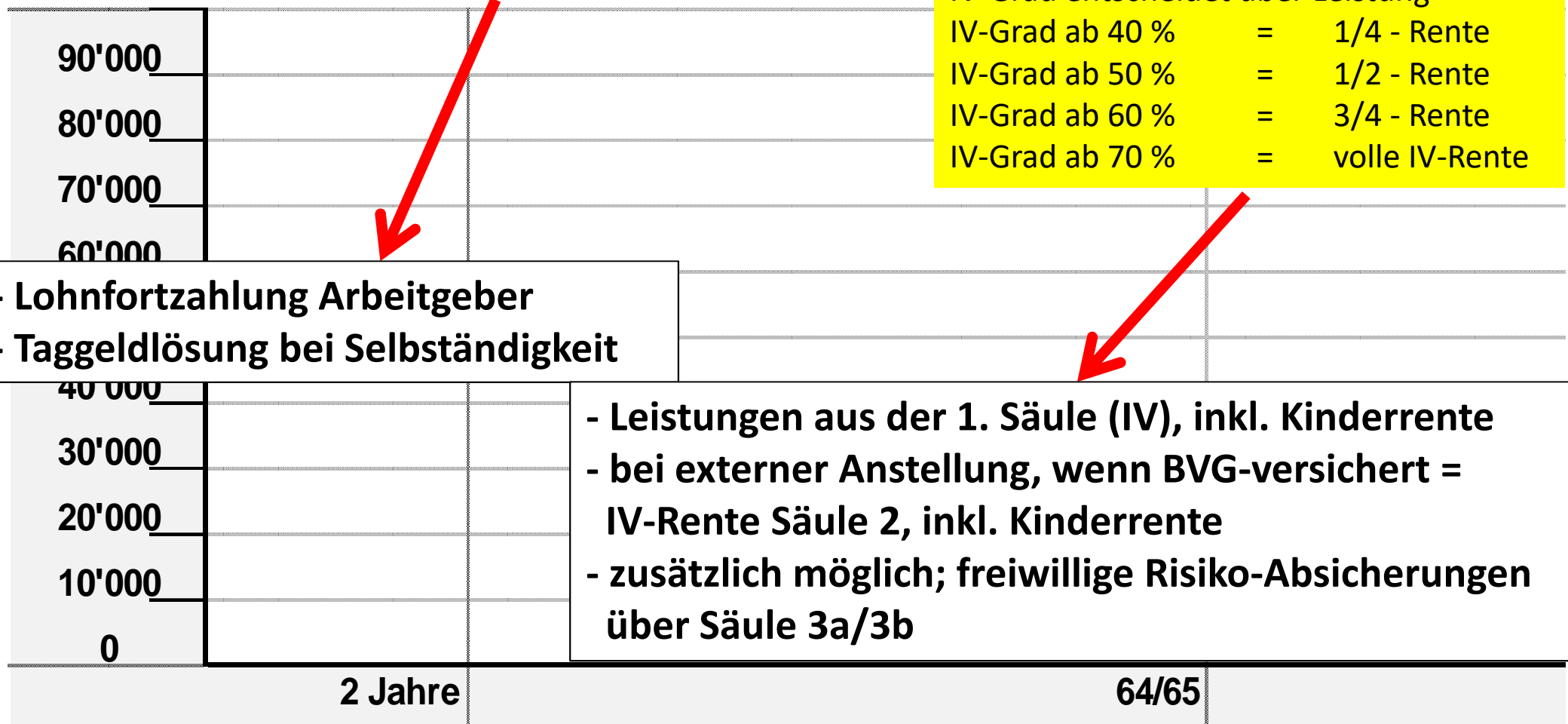
IV-Grad entscheidet über Leistung

IV-Grad ab 40 % = 1/4 - Rente

IV-Grad ab 50 % = 1/2 - Rente

IV-Grad ab 60 % = 3/4 - Rente

IV-Grad ab 70 % = volle IV-Rente





➤ Sozialversicherungsobligatorien

➤ **Konkretes Beispiel -**

**Werdegang einer Bäuerin**

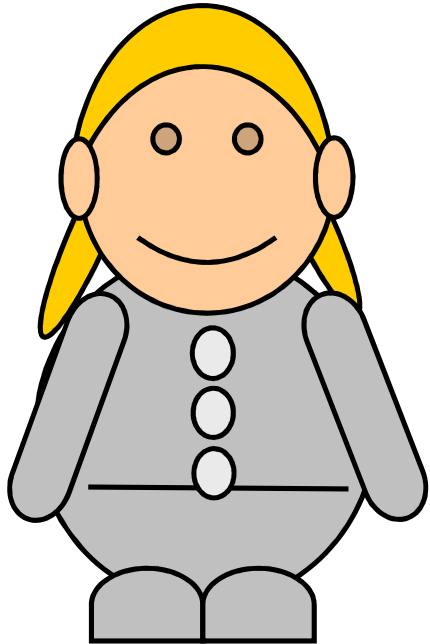
➤ Vorsorge

➤ Fazit / Handlungsbedarf

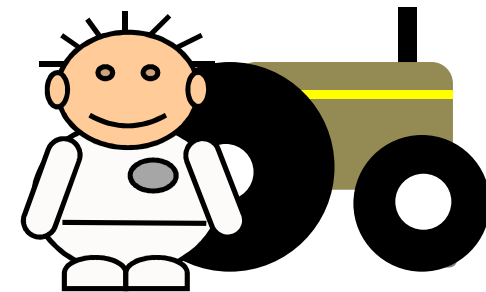
# Darf ich vorstellen?



St. Galler Bauernverband



- **DANIELA**
- zwischen 20 und 25 Jahre alt
- Beruflicher Werdegang:
  - Berufslehre abgeschlossen
  - anschl. im Lehrbetrieb weitergearbeitet
  - auch schon unbezahlter Urlaub für längere Reisen.....
- aktuell angestellt... Büro, MPA, Spital, .....  
Bruttolohn CHF 60'000
- ***Privat – Daniela kennt da einen attraktiven Mann... DANIEL, Sohn aus einer Bauernfamilie.....***



# Absicherung für Daniela aktuell



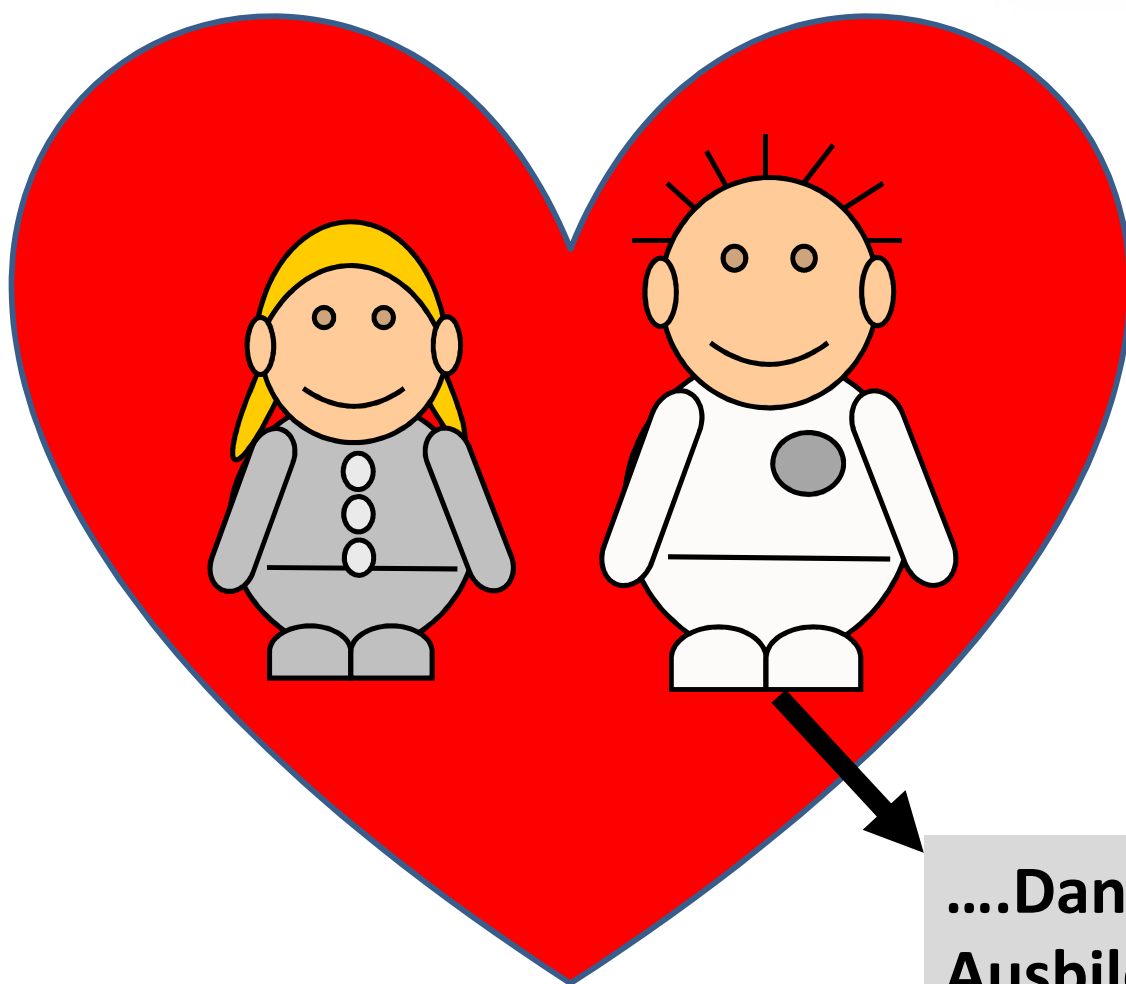
St. Galler Bauernverband

	<p><b>Daniela ist aktuell</b></p> <p><b>gut/genügend</b></p> <p><b>abgesichert</b></p>	<b>Familienfremde Angestellte bzw. Arbeitnehmer</b>	
Heilungs- & Pflegekosten		Krankheit	Unfall
		Krankenkasse mit Unfallausschluss	Unfallversicherung
Arbeitsunfähigkeit		Krankentaggeldversicherung	Unfallversicherung
Invalidität & Tod		IV, AHV	
	Pensionskasse	Unfallversicherung	
Alter	AHV		
	Pensionskasse		

# Wie zu erwarten.....



St. Galler Bauernverband



- **Verliebt.....** 😊 😊 😊
- **beruflich bleibt vorerst alles unverändert...**
- = **KEINE AUSWIRKUNGEN auf Absicherungen von Daniela**

....Daniel hat landwirtschaftliche Ausbildung abgeschlossen und möchte später einmal den elterlichen Hof übernehmen ....

# Leben geht weiter..... Phase 1....



St. Galler Bauernverband

## Aus Liebe wird mehr.... Beziehung / gemeinsame Zukunftspläne.....

- Daniela ist bereit und möchte Daniel in Zukunft in der Landwirtschaft unterstützen; sie absolviert dazu diverse Ausbildungen....
- Daniel schliesst Betriebsleiterschule erfolgreich ab
- Eltern von Daniel freuen sich, demnächst etwas kürzen treten zu können und leiten die Hofübergabe ein....



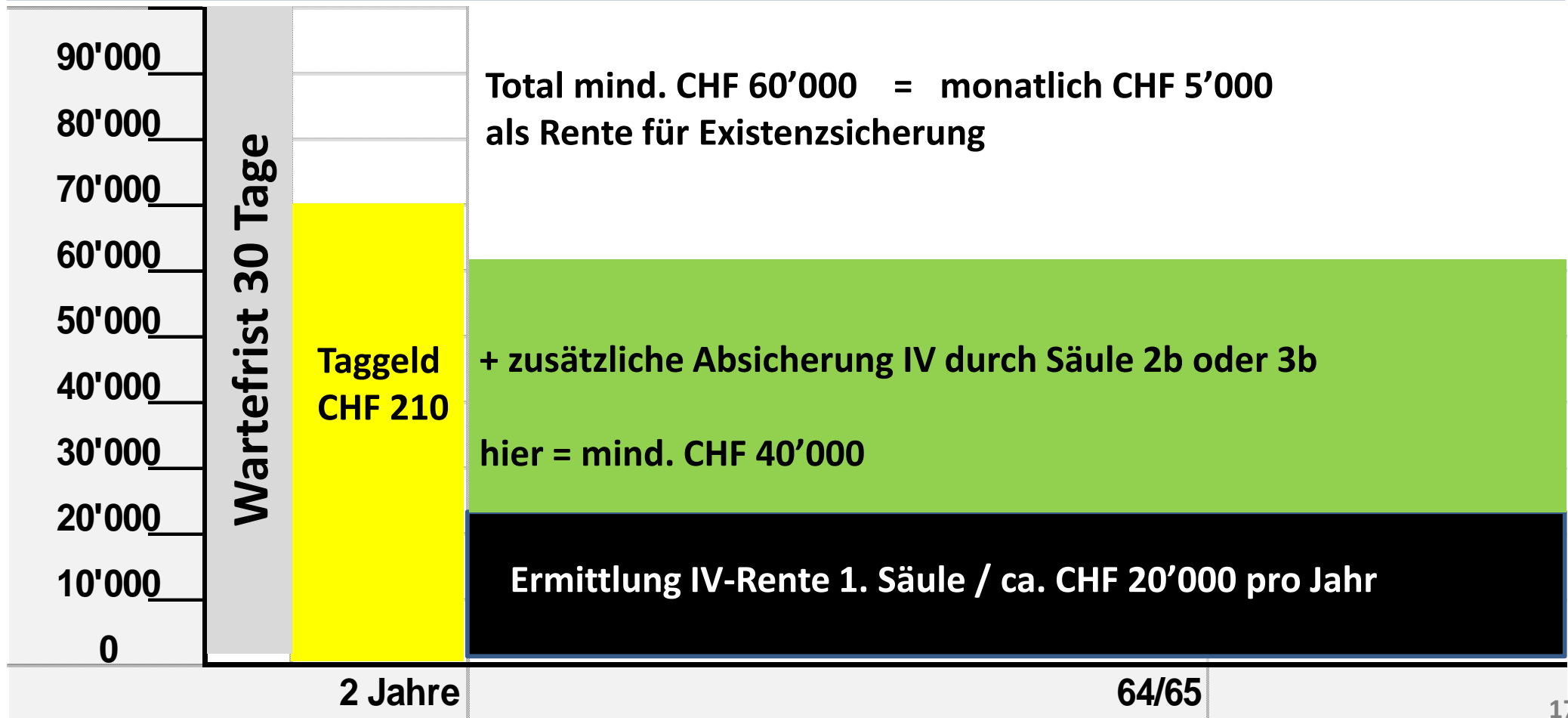
# Leben geht weiter..... Phase 2....



St. Galler Bauernverband

- **Hofübergabe wird vollzogen** / Versicherungsabteilung SGBV /

**DANIEL wird «abgesichert»**



# Und bei DANIELA? .....



St. Galler Bauernverband

## Daniela reduziert auswärtige Arbeit nicht...

und arbeitet ab und zu auf dem Betrieb von Daniel mit.....

ohne Entschädigung.....



**= Risikoabdeckung Arbeits- und Erwerbsunfähigkeit  
nach wie vor in Ordnung**

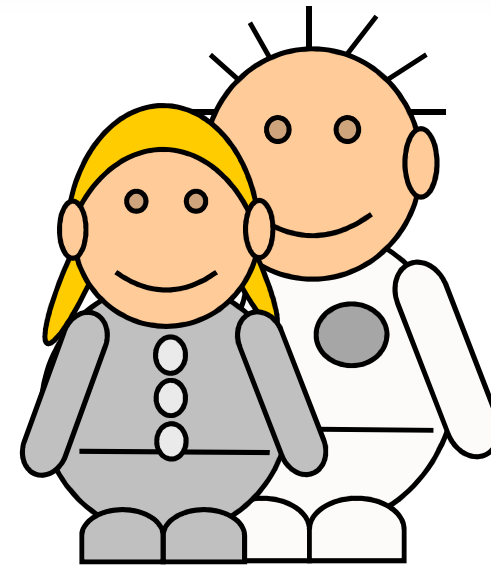
# Leben geht weiter..... Phase 3....



St. Galler Bauernverband

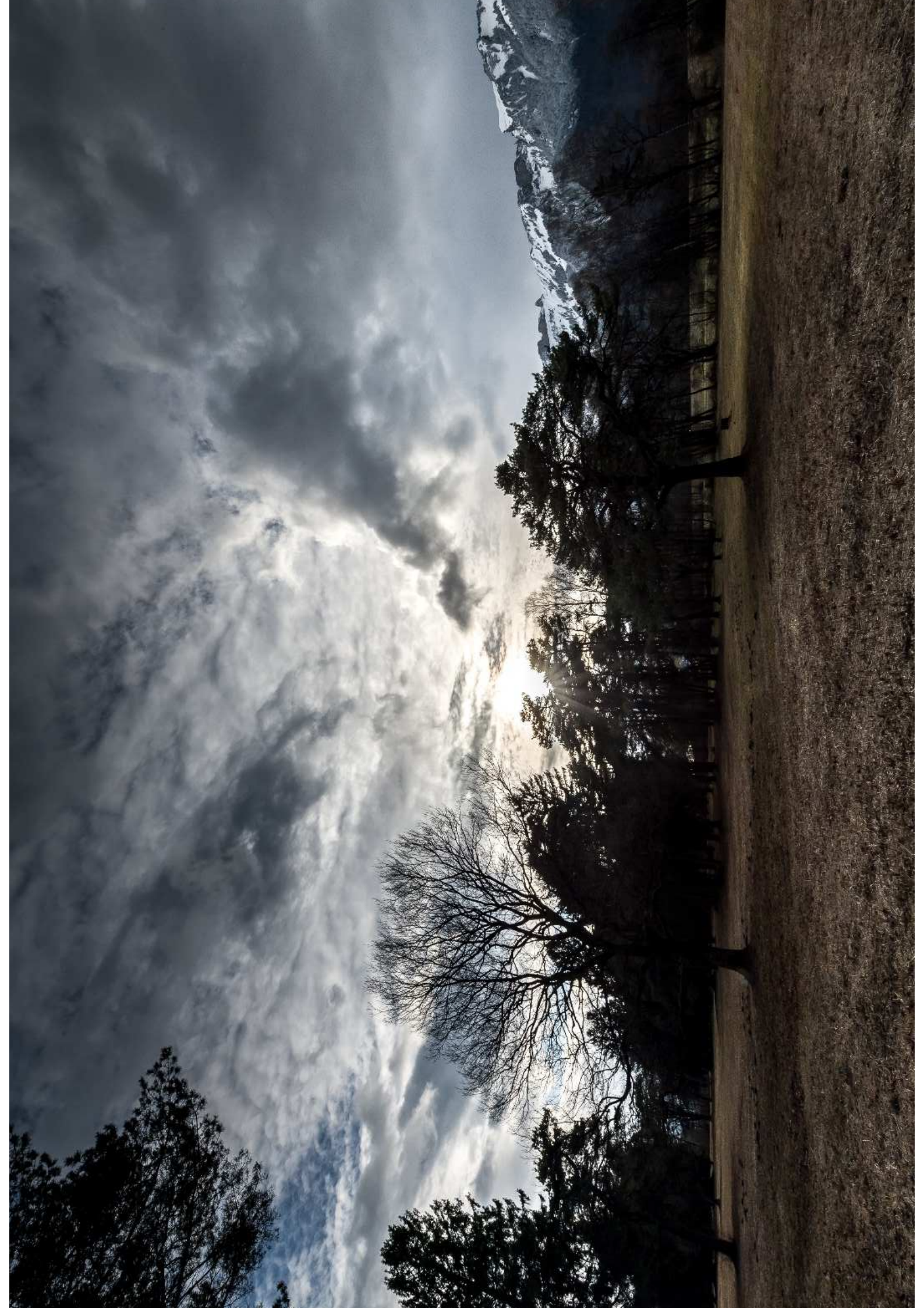


## ■ Heirat



- Eltern von Daniel ziehen sich zurück.....
- Daniela, Alter 25+, reduziert auswärtige Berufstätigkeit auf 50 %

= Auswirkungen?



# Daniela arbeitet 50 % Teilzeit -

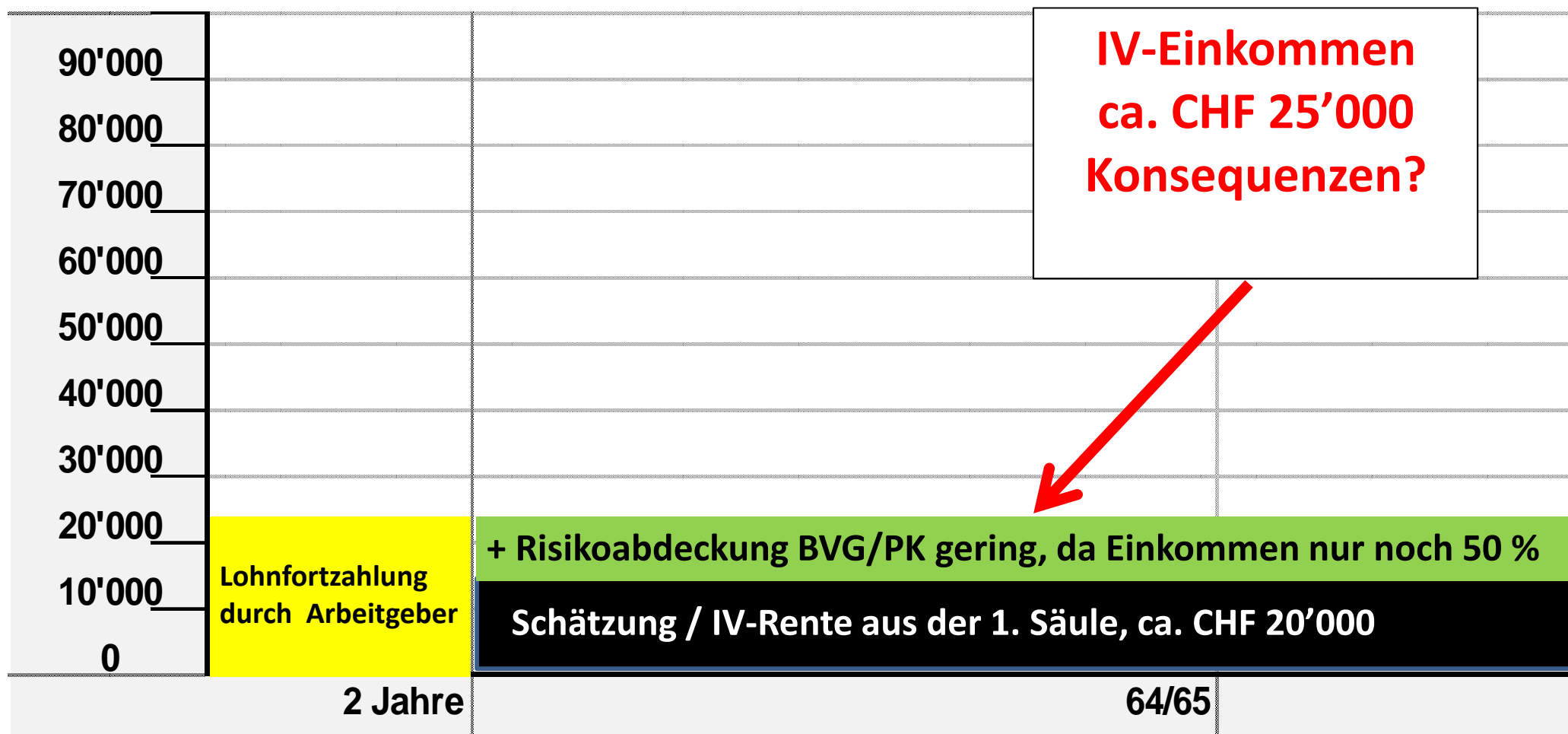


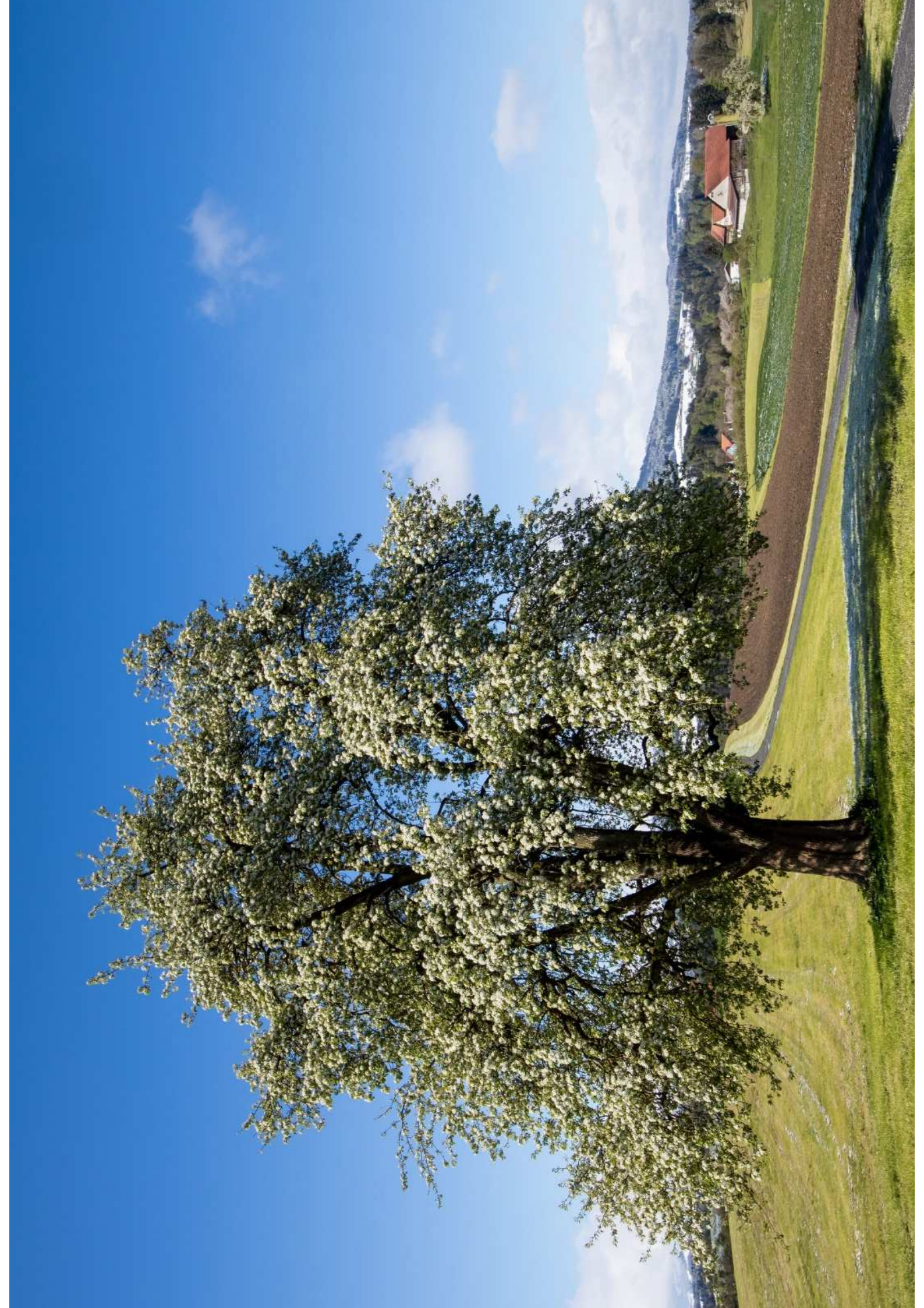
St. Galler Bauernverband

## Situation Arbeits- und Erwerbsunfähigkeit

Bruttolohn neu CHF 30'000;

Daniela bleibt in der BVG/PK «risikoversichert», auch Alterssparen wird fortgesetzt jedoch Risiko-Leistungen reduzieren sich MASSIV, da neues Einkommen nur noch leicht über BVG-Eintrittsschwelle von CHF 21'330 liegt.





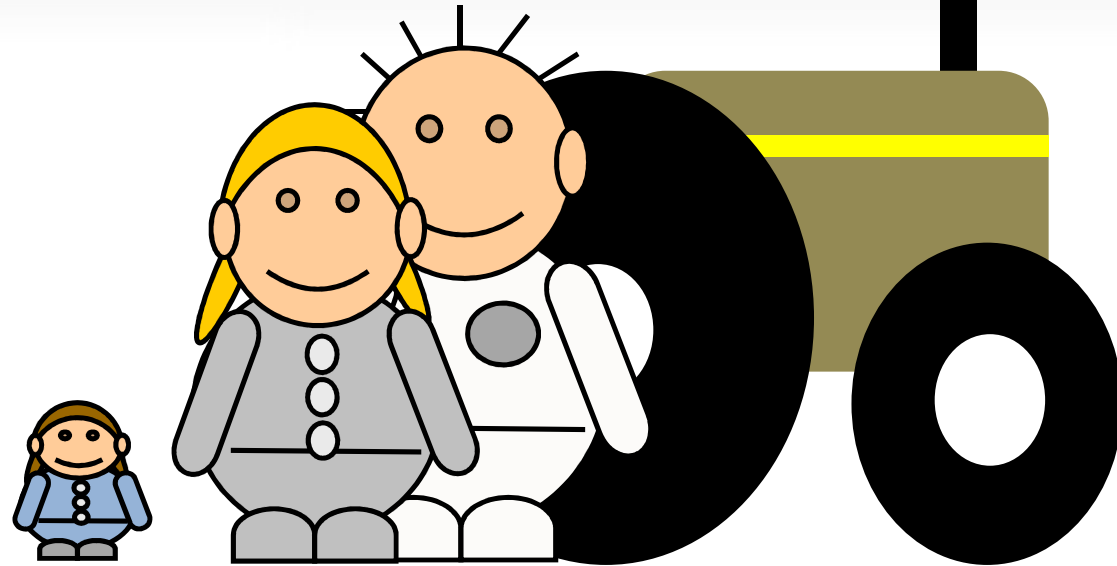


# Leben geht weiter..... Phase 4....



St. Galler Bauernverband

- **Familienzuwachs**

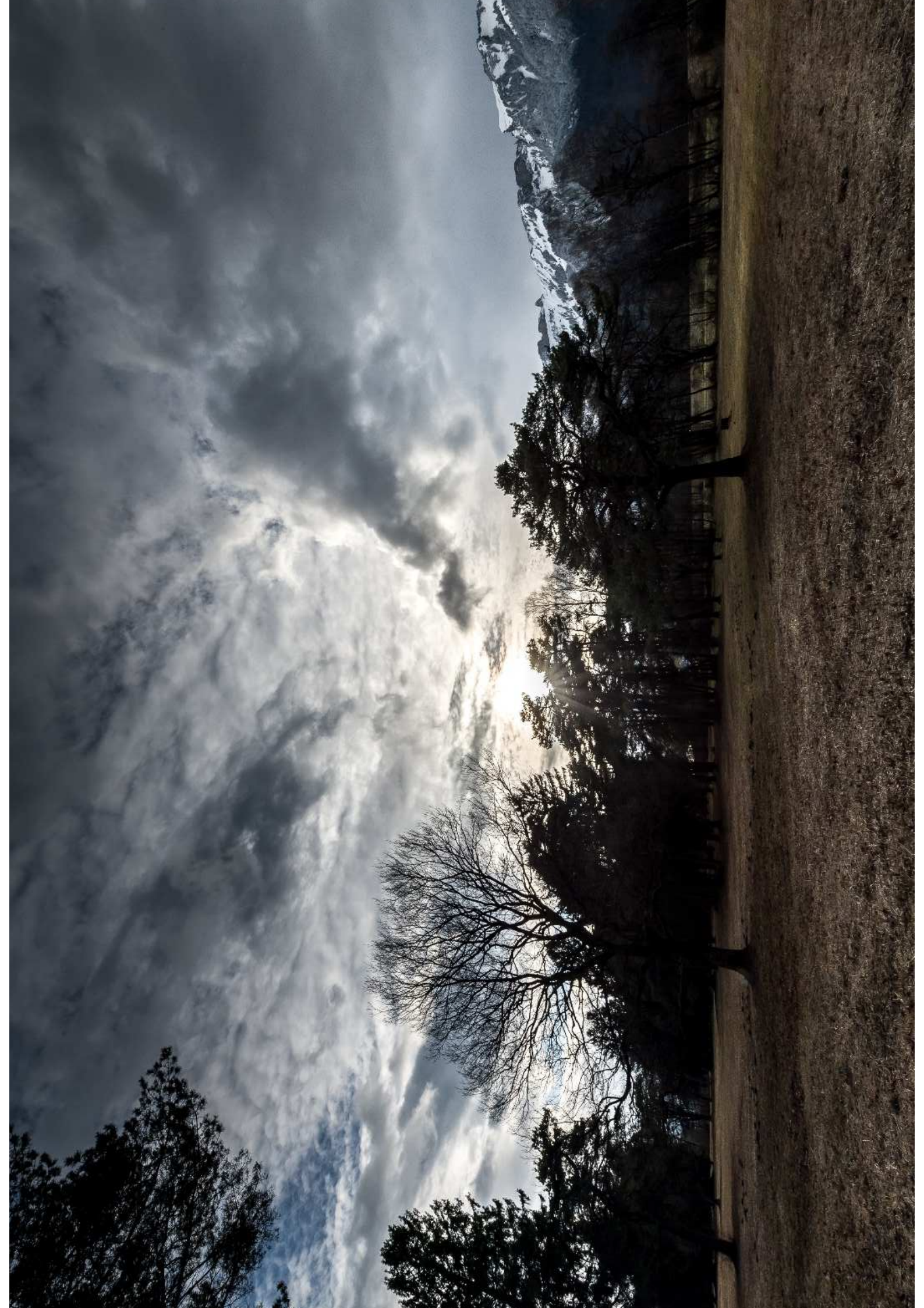


- **Freude herrscht.....** 😊 😊 😊 😊

- Nach Mutterschaft kann Daniela noch im Stundenlohn im erlernten Beruf weiterarbeiten....

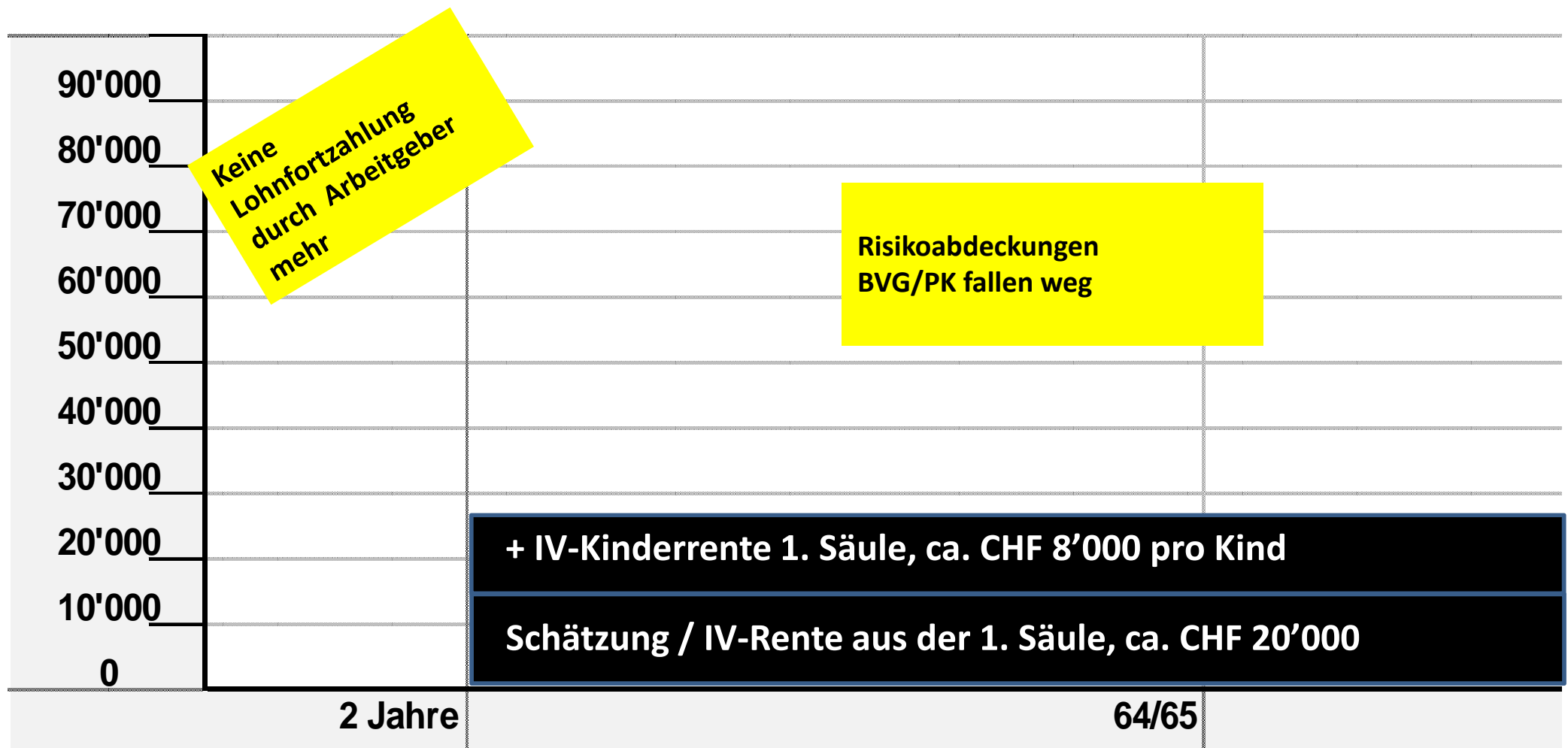
= **Auswirkungen?**

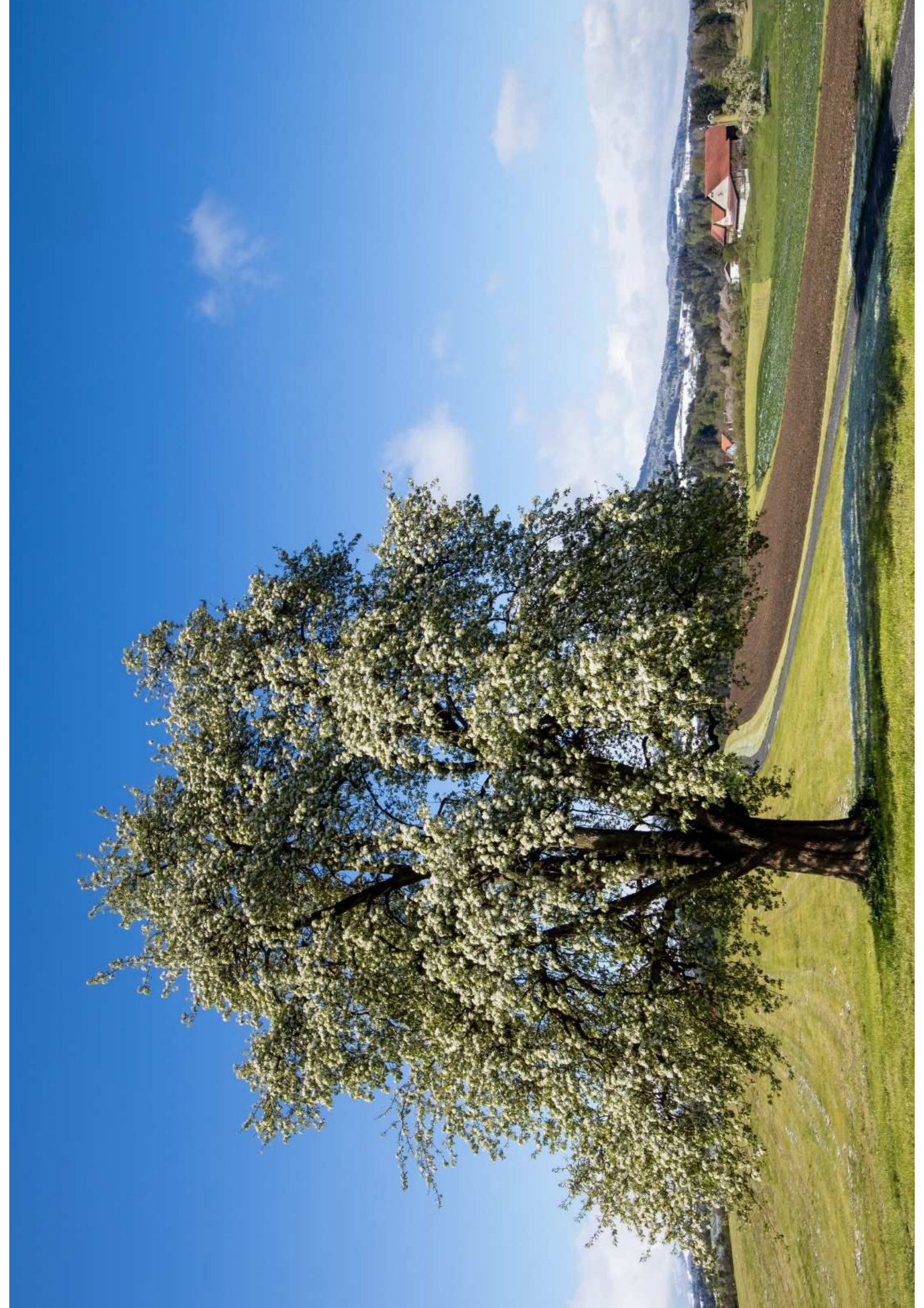




## Situation Arbeits- und Erwerbsunfähigkeit

Das jährliche Einkommen von Daniela fällt unter die BVG-Eintrittsschwelle von CHF 21'330; dadurch fallen die Risikoleistungen AUF und EUF des Arbeitgebers vollständig weg.....







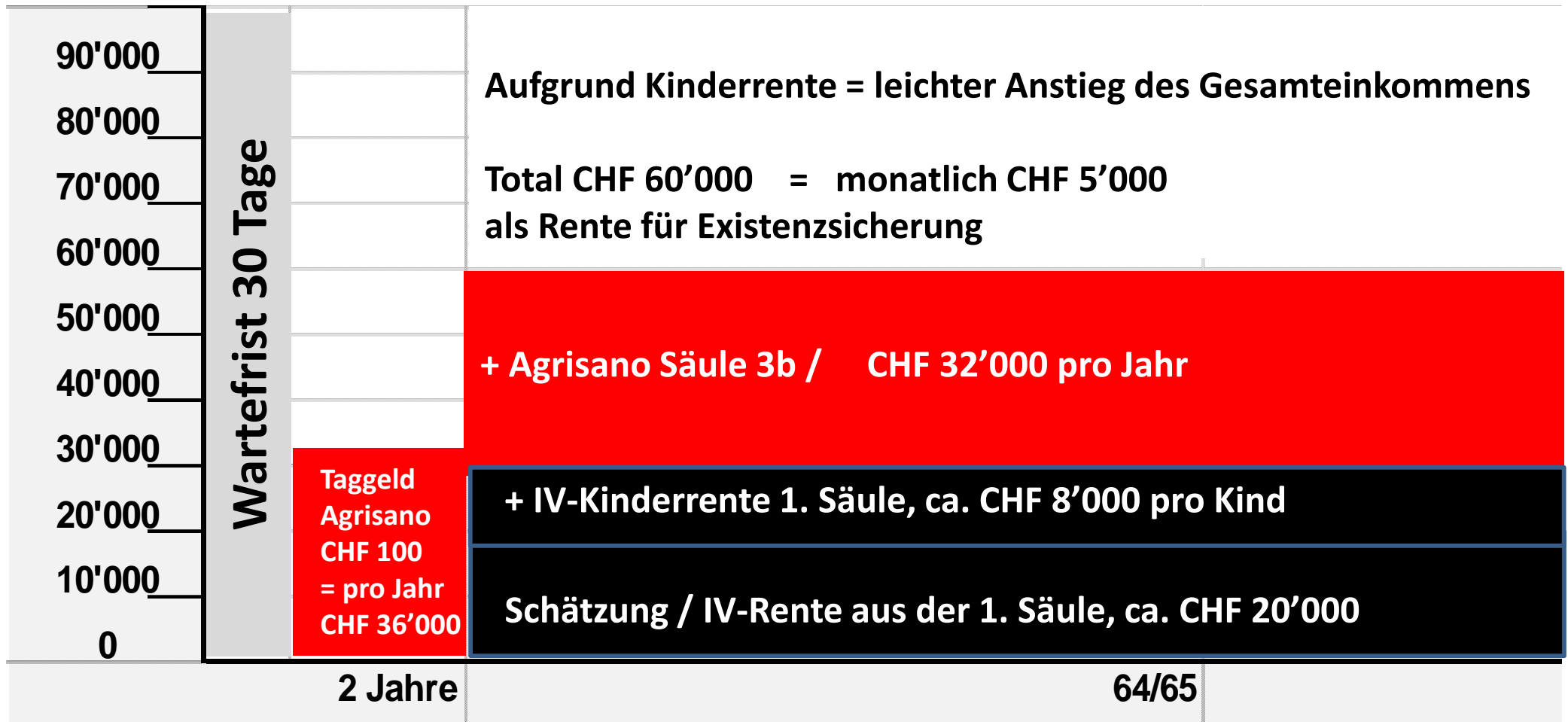
## Situation Arbeits- und Erwerbsunfähigkeit

St. Galler Basisschule

Es bestehen bereits Absicherungen – diese sind zu überprüfen und gegebenenfalls anzupassen:

**AUF:** - Lohnfortzahlung Arbeitgeber entfällt; Taggeld von CHF 100 wird ausgerichtet, auch wenn keine/nur geringe externe Berufstätigkeit

**EUF:** - BVG/PK-Leistungen fallen weg



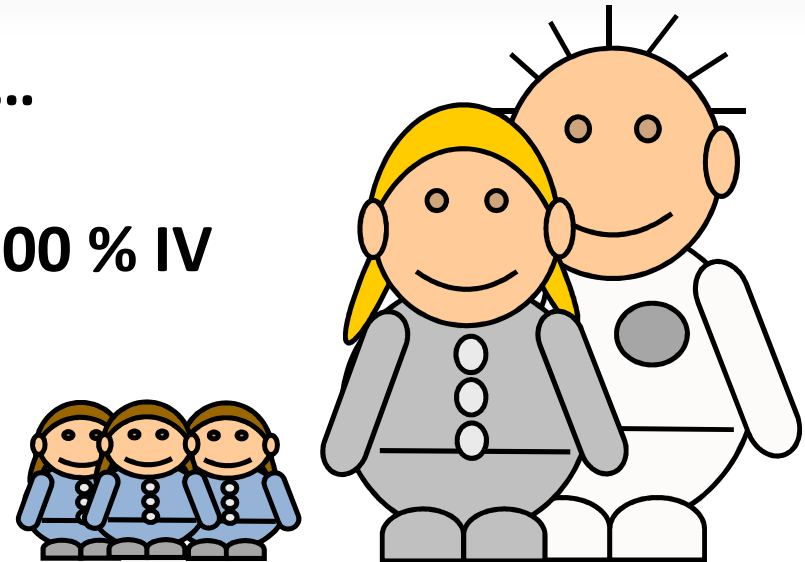
# Leben geht weiter..... Phase 5....



St. Galler Bauernverband

Daniela verunfallt schwer.....

und wird nach 2 Jahren zu 100 % IV



vorhandene  
Absicherungen!



# Absicherungen wie folgt:



St. Galler Bauernverband

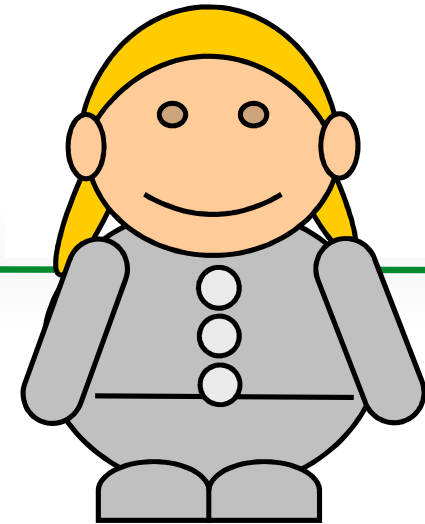


- Arbeitsunfähigkeit mit Taggeld CHF 100 abgedeckt
- IV mit Renten aus 1. Säule sowie 3. Säule abgedeckt; jährliche Rente von CHF 60'000  
= **LEBENSLÄNGLICH bis Alter 64**



- KEINE Abdeckung bis 2 Jahre (AUF)
- EUR - «nur» geringe Renten aus ersten Säule; ca. CHF 28'000 pro Jahr

# Hinweise zum Beispiel «Daniela»



- **Fiktives Beispiel....**

Ähnlichkeiten mit lebenden/aktuellen Personen/Familien sind rein zufällig..... **ABER VORHANDEN, LEIDER!**

- Risiko «Todesfall der Bäuerin» bewusst weggelassen;

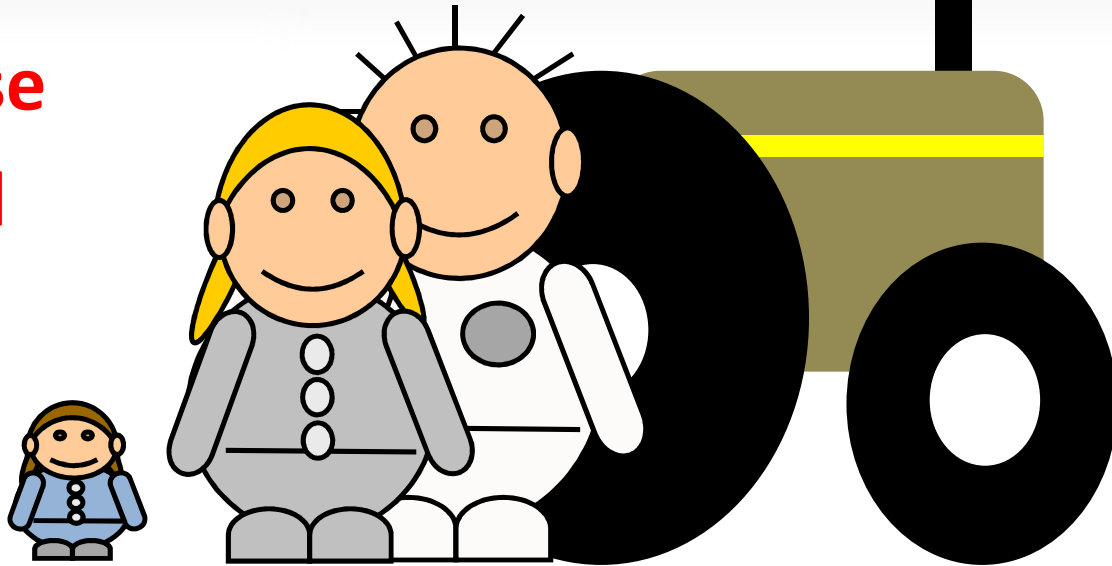
Abdeckung Todesfallrisiko «funktioniert» ähnlich wie Abdeckung IV-Risiko (BVG/PK, private Abdeckungen...)

# Todesfall von Daniel



St. Galler Bauernverband

- **Unglücklicherweise**
- **verstirbt Daniel**



- **Daniela hat keine landwirtschaftliche Ausbildung**

= **Auswirkungen?**

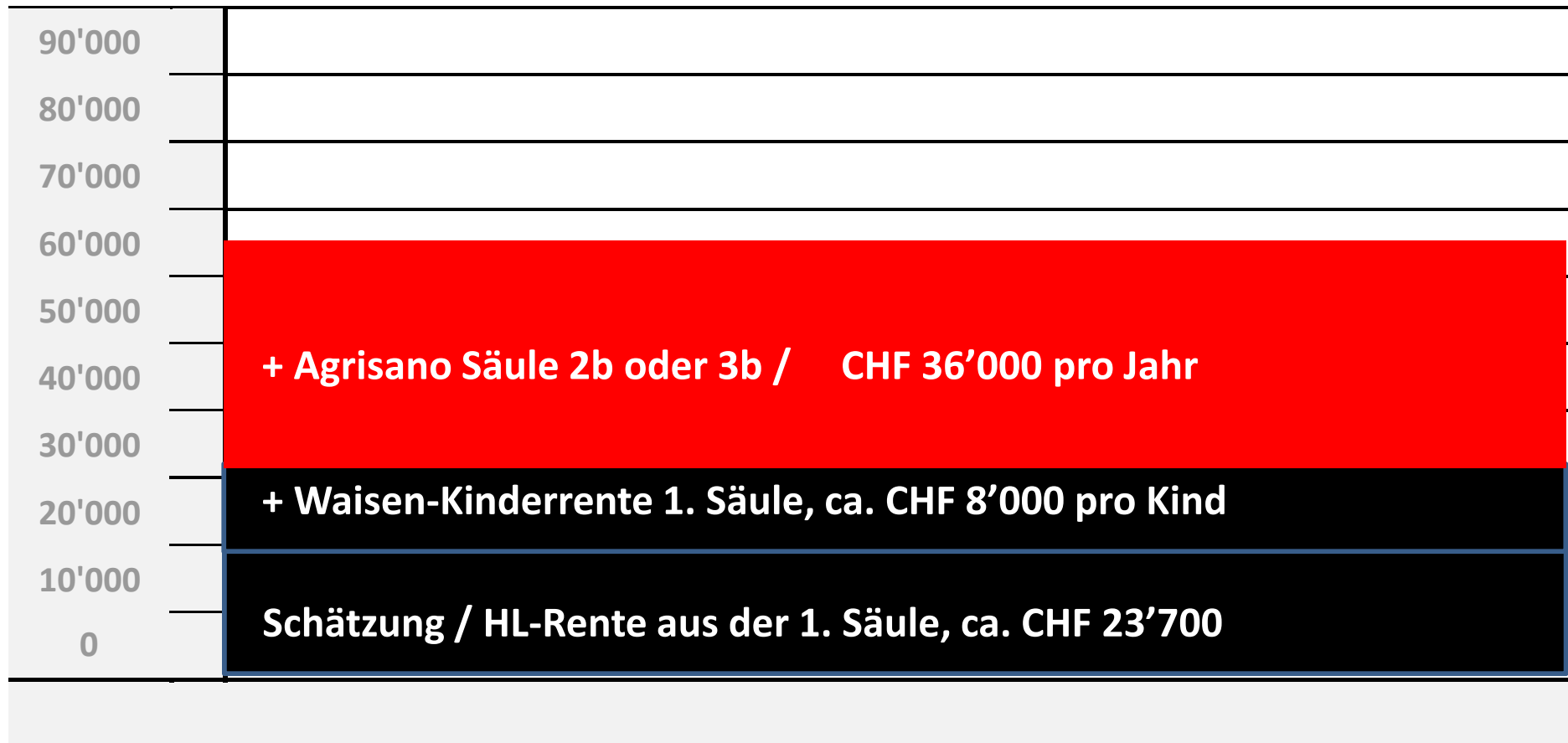


- Daniela ist nicht Direktzahlungsberechtigt
- Solange die Kinder minderjährig sind, kann der Betrieb nicht verkauft werden (BGBB Art. 12, Abs. 1)
- **Der Betrieb wird in der Regel verpachtet, bis die Kinder erwachsen sind**

# Rentsituation Todesfall von Daniel



Daniela erhält eine Witwenrente aus der ersten Säule und allfällige weitere Leistungen



# Schuldsituation Todesfall von Daniel



mit Absicherung

St. Galler Bank

Daniela und ihre Erbegemeinschaft müssen die Schulden übernehmen und weiterhin tragen.

Es bestehen folgende Schulden:

Hypothek	CHF 500'000
LKK	CHF 240'000
<u>Darlehen (Eltern)</u>	<u>CHF 200'000</u>
<b>Total Schulden</b>	<b>CHF 940'000</b>

# Schuldsituation Todesfall von Daniel



St. Galler Bank

mit Absicherung

Da der Betrieb verpachtet wird, kann die Fahrhabe den Schulden abgezogen werden.

Es bestehen folgende Schulden:

Hypothek CHF 500'000

LKK CHF 240'000

Darlehen (Eltern) CHF 200'000

Total Schulden CHF 940'000

- Fahrhabe CHF 240'000

(Maschinen, Vieh etc.)

**Summe CHF 700'00**

Die Summe von CHF 700'000 ist mit einem Todesfallkapital zu versichern.

# Agenda



St. Galler Bauernverband



➤ Sozialversicherungsobligatorien

➤ Konkretes Beispiel -

Werdegang einer Bäuerin

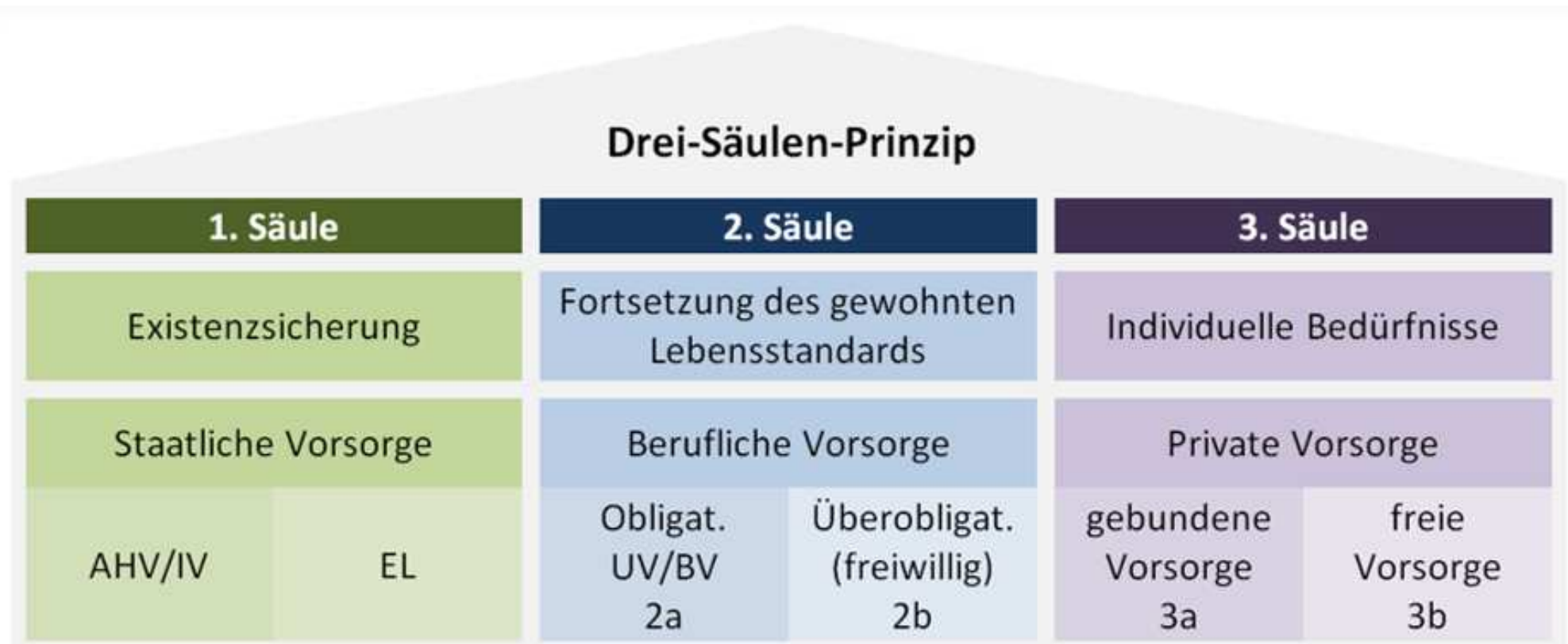
➤ **Vorsorge**

➤ Fazit / Handlungsbedarf

# Vorsorge in der 2 oder 3 Säule



St. Galler Bauernverband



- Wohneigentum zum eigenen Bedarf
- Versicherte Person verlässt CH endgültig
- Eine Selbständige Erwerbstätigkeit aufnimmt
- Für Selbständigerwerbende für Betrieblich notwendige Investitionen (2b)



# Vorbezug: Was ist sinnvoll?

- Unternehmerische Freiheit
- Verminderung der Altersrente
  
- Lassen Sie sich Beraten:
  - Gesamtversicherungsberatung  
(Versicherung Abteilung Bauernverband)
  - Betriebsberatung
  - Treuhänder



# Vorbezug: Was ist sinnvoll?



St. Galler Bauernverband



# Vorbezug: Was ist sinnvoll?



St. Galler Bauernverband



# Welche Faktoren beeinflussen die Vorsorgesituation?



St. Galler Bauernverband

- Landwirtschaftliches Einkommen → je höher, desto höher das Gesamteinkommen, desto besser die Vorsorgesituation
- Gesamteinkommen ist zentral → je höher, desto besser die Vorsorgesituation
- Alter des Betriebsleiters → jüngere schlechter vorgesorgt, weil (noch) nicht relevant
- **Fazit: Das Gesamteinkommen ist die zentrale Grösse**

# AHV Berechnung

Skala 44  
Echelle

Monatliche Vollrenten  
Rentes complètes mensuelles

Beträge in Franken  
Montants en francs



erband

Bestimmungsgrösse Base de calcul	Alters- und Invali- denrente Rente de vieillesse et d'invalidité	Alters- und Invalidenrente für Witwen/Witwer Rente de vieillesse et d'invalidité pour veuves/veufs	Hinterlassenenrenten und Leistungen an Angehörige Rentes de survivants et rentes complémentaires aux proches parents			
			Witwen/Witwer Veuves/Veufs	Zusatzrente Rente complémen- taire	Waisen- und Kinder- rente Rente d'orphelin ou pour enfant	Waisenrente 60 % *) Rente d'orphelin 60 % *)
Massgebendes durchschnittliches Jahreseinkommen Revenu annuel moyen déterminant	1/1			1/1	1/1	1/1
bis						
14 340	1 195	1 434	956	359	478	717
15 774	1 226	1 471	981	368	490	736
17 208	1 257	1 509	1 006	377	503	754
18 642	1 288	1 546	1 031	386	515	773
20 076	1 319	1 583	1 055	396	528	792
21 510	1 350	1 620	1 080	405	540	810
22 944	1 381	1 658	1 105	414	553	829
24 378	1 412	1 695	1 130	424	565	847
25 812	1 444	1 732	1 155	433	577	866
27 246	1 475	1 770	1 180	442	590	885
28 680	1 506	1 807	1 204	452	602	903
30 114	1 537	1 844	1 229	461	615	922
31 548	1 568	1 881	1 254	470	627	941
32 982	1 599	1 919	1 279	480	640	959
34 416	1 630	1 956	1 304	489	652	978
35 850	1 661	1 993	1 329	498	664	997
37 284	1 692	2 031	1 354	508	677	1 015
38 718	1 723	2 068	1 378	517	689	1 034
40 152	1 754	2 105	1 403	526	702	1 053
41 586	1 785	2 142	1 428	536	714	1 071
43 020	1 816	2 180	1 453	545	727	1 090
44 454	1 836	2 203	1 468	551	734	1 101
45 888	1 855	2 226	1 484	556	742	1 113
47 322	1 874	2 248	1 499	562	749	1 124
48 756	1 893	2 271	1 514	568	757	1 136
50 190	1 912	2 294	1 530	574	765	1 147
51 624	1 931	2 317	1 545	579	772	1 159
53 058	1 950	2 340	1 560	585	780	1 170
54 492	1 969	2 363	1 575	591	788	1 182
55 926	1 988	2 386	1 591	597	795	1 193
57 360	2 008	2 390	1 606	602	803	1 205
58 794	2 027	2 390	1 621	608	811	1 216
60 228	2 046	2 390	1 637	614	818	1 227
61 662	2 065	2 390	1 652	619	826	1 239
63 096	2 084	2 390	1 667	625	834	1 250
64 530	2 103	2 390	1 683	631	841	1 262
65 964	2 122	2 390	1 698	637	849	1 273
67 398	2 141	2 390	1 713	642	857	1 285
68 832	2 161	2 390	1 728	648	864	1 296
70 266	2 180	2 390	1 744	654	872	1 308
71 700	2 199	2 390	1 759	660	880	1 319
73 134	2 218	2 390	1 774	665	887	1 331
74 568	2 237	2 390	1 790	671	895	1 342
76 002	2 256	2 390	1 805	677	902	1 354
77 436	2 275	2 390	1 820	683	910	1 365
78 870	2 294	2 390	1 836	688	918	1 377
80 304	2 314	2 390	1 851	694	925	1 388
81 738	2 333	2 390	1 866	700	933	1 400
83 172	2 352	2 390	1 881	706	941	1 411
84 606	2 371	2 390	1 897	711	948	1 422
86 040	2 390	2 390	1 912	717	956	1 434

und mehr et plus

# Agenda



St. Galler Bauernverband



➤ Sozialversicherungsobligatorien

➤ Konkretes Beispiel -

Werdegang einer Bäuerin

➤ **Fazit / Handlungsbedarf**

# Überprüfung und Optimierungen



St. Galler Bauernverband

- **Habe ich die Risiken für mich und meine Familie erkannt und bedürfnisgerecht versichert?**

**Wie bin ich bei Arbeits- und Erwerbungsunfähigkeit abgedeckt?**

- **Bestehen Über- oder Unterdeckungen? Sind Versicherungslücken vorhanden?**
- **Ausblick auf Alter 64/65 - Pensionierung!**
- **Wie kann ich Kosten und Steuern optimieren?**



# Finanzpyramide als Basis für unsere Beratung



St. Galler Bauernverband



# Beratung.....



St. Galler Bauernverband

## .... gemeinsam zum ERFOLG!

Treuhänder

Bauernfamilie

Landwirtschaftliche  
Beratung

Versicherungsberater





# Gesamtversicherungsberatung....



St. Galler Bauernverband

## ... gemeinsam zum ERFOLG!

*agrisano* 

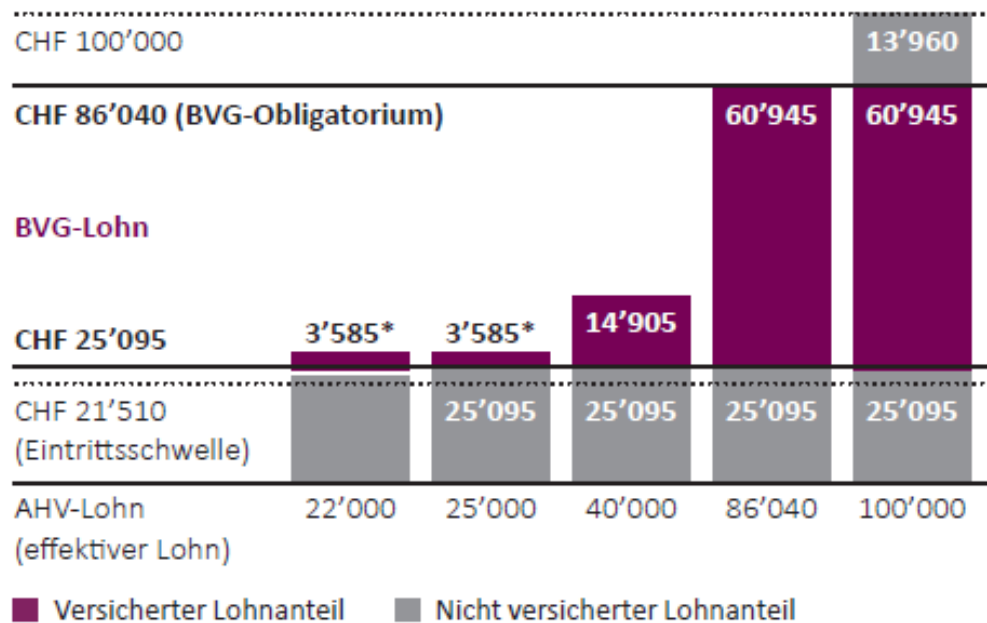
*emmental*  
versicherung



# Fragen



## Der versicherte Jahreslohn (BVG-Obligatorium)



\*Minimal versicherter BVG-Lohn